

# UNELE OPINII PRIVIND AȘEZAREA SAȘILOR LA BAIJA ÎN LUMINA CERCETĂRILOR ARHEOLOGICE

de LIA BĂTRÎNA  
și ADRIAN BĂTRÎNA

Am prezentat cu un alt prilej<sup>1</sup> un prim complex din seria celor descoperite și cercetate de noi la Baia, în sectorul "Biserica catolică", oprindu-ne atunci asupra urmelor unei locuințe cu pivniță (L<sub>I</sub>)<sup>2</sup> aflată în colțul de sud-vest al ruinelor bisericii catolice. Datarea lui L<sub>I</sub> în prima jumătate a sec. al XIV-lea ne-a permis să apreciem că este unul dintre cele mai vechi complexe de locuire din zona cercetată, complex dezafectat de un incendiu petrecut în deceniul șase al secolului al XIV-lea.

Urmărind în continuare succesiunea depunerilor arheologice, observăm că stratul de cărbune, ce marchează momentul distrugerii locuinței L<sub>I</sub>, este suprapus nemijlocit - în suprafața ocupată actualmente de turnul bisericii - de un strat de argilă galbenă, bine compactată, în grosime de aproximativ 20 cm (fig.3). Dispunerea în suprafață, cât și orizontalitatea părții superioare a acestui strat demonstrează că nu avem de-a face cu o obișnuită nivelare destinată să înlăture urmele inexistenței, ci cu o amenajare de interior aparținând unei construcții ale cărei limite și destinație au putut fi precizate în funcție și de alte elemente surprinse în secțiuni efectuate. Este vorba în primul rând de interceptarea, la limita dintre corul și turnul bisericii gotice, a două fundații rectangulare din piatră de carieră legată cu mortar, păstrate pe o adâncime de 0,50 m și cu suprafețele de 1,60 x 1,30 m și de 1,40 x 1,10 m. Împrejurarea că șanțurile de fundație ale celor două masive se taie de la fața stratului de incendiu amintit dovedește existența unei relații între acestea și stratul de argilă deșus. O altă observație, de cea mai mare importanță în încercarea de reconstituire a planului fostei construcții, se referă la faptul că stratul de argilă se întinde la vest de cele două fundații de zidărie pe o suprafață cvasi-patrată ce coincide, în linii generale, cu cea ocupată de turnul bisericii de zid<sup>3</sup>, iar la est de ele același strat ocupă o suprafață, de asemenea patrată, dar cu latura mai mică. La toate acestea se adaugă prezența unor morminte ale căror gropi se taie de la fața nivelului interior sau exterior de funcționare a complexului, dovedindu-se, astfel, a fi contemporane cu acesta și contribuind, totodată, la precizarea planului, funcției și încadrării sale cronologice.

Evident că ne aflăm în fața urmelor unui lăcaș de cult, pe care l-am denumit B<sub>1</sub> și din care nu ni s-au mai păstrat decât unele amenajări interioare - stratul de argilă și o pardoseală din scânduri distrusă și ea.

de un incendiu -, cele două fundații rectangulare menite, fără îndoială, să susțină stlpii unui arc triumfal, precum și necropola care, după cum se va vedea, va funcționa o perioadă bine determinată.

Că materialul folosit în construcție a fost lemnul nu încapă nici o îndoială, mărturia cea mai concludentă în acest sens constituind-o absența unui strat constructiv de mortar, cît și a unor trasee de ziduri - exceptînd cele două fundații de stlpi - sau cel puțin a unor șanțuri de fundație golite de conținut.

În precizările de ordin planimetric s-au avut în vedere forma și dimensiunile amenajărilor interioare, precum și poziția mormintelor. Din analiza acestor elemente s-a putut stabili că acest lăcaș de cult (fig.1) a fost alcătuit dintr-o navă aproape patrată (9,50 m x 8,50 m) și dintr-un cor, probabil, tot patrat (4 m x 4 m). În rest ne este greu să facem vreo apreciere cu privire la tehnica de construcție, la modul de îmbinare a elementelor structurive sau la finisajele interioare. Intreaga construcție trebuie să se fi sprijinit pe tălpi masive de stejar, nivelul interior fiind ridicat față de exterior printr-un strat de argilă pe care odihneă o pardoseală din scînduri, din care s-au păstrat in situ doar fragmente arse.

Pericada de funcționare a edificiului B<sub>1</sub> a putut fi stabilită prin cercetarea mormintelor contemporane acestuia. Apartenența acestora la prima biserică este susținută de următoarele constatări: gropile de morminte se taie, de fiecare dată, de la fața nivelului de călcare aferent B<sub>1</sub>; ele nu conțin în nici un caz în umplutura lor pigmenți de mortar și sînt căpăcuite de stratul de cărbune provenit din incendiul ce a dezafectat lăcașul sau de stratul de mortar rezultat în urma ridicării bisericii de zid (B<sub>2</sub>); în plus, un număr de morminte sînt tăiate fie de fundațiile corului sau sacristiei B<sub>2</sub> (8), fie de cele ale turnului (14).

Din numărul total de 63 de morminte ce au putut fi individualizate, 17 se află amplasate în interiorul bisericii B<sub>1</sub>, iar 46 la exteriorul său. Cu privire la poziția mormintelor la exterior se remarcă o concentrare a lor pe latura de nord (fig.2), acolo unde au putut fi interceptate 38 de morminte, dintre care multe se intersectează sau se suprapun, spre deosebire de laturile de vest și sud, unde au fost surprinse un număr de 5 și respectiv 3 morminte. Aceste observații trebuie să aibă în vedere faptul că pe cele trei laturi au fost investigate suprafețe aproximativ egale.

În ceea ce privește tipul de morminte, fără nici o excepție acestea sînt reprezentate de gropi simple ce conțin în 57 din cazuri cîte un înhumat, în 5 cazuri cîte doi (M<sub>11</sub>, M<sub>67</sub>, M<sub>68</sub>, M<sub>91</sub> și M<sub>162</sub>) și într-unul singur (M<sub>7</sub>) trei înhumați. Acestor morminte li se adaugă o groapă de mari dimensiuni, suprapusă de capela de pe latura de sud a corului, ce conține numeroase oseminte umane puternic calcinate. Prezența lor poate fi pusă pe seama teribilei ciume negre ce face ravagii în Europa occidentală între anii 1348-1382 și care pare a fi împutinat simțitor, în cea de a doua jumătate a sec. al XIV-lea, și populația de la Baia.

O altă constatare, deosebit de importantă și ea în aprecierea realităților demografice de la Baia, se referă la vârsta înhumaților. Din totalul de 70 de schelete, 48 au aparținut unor indivizi adulți, 13 unor adolescenți, iar 9 unor copii. Mormântul triplu (M7) conține schelete a doi adulți ce încadrează un copil, iar cele duble cîte doi adulți (M11, M67 și M68), un adult și un copil (M91) sau un adolescent și un copil (M162).

Avînd în vedere suprafața investigată din cuprinsul necropolei, ale cărei limite le cunoaștem în linii generale cît și frecvența suprapunerilor de morminte ce survin în anumite zone - în mod deosebit pe latura de nord -, apreciem a fi reușit să surprindem circa 20-25% din numărul celor înhumați în jurul bisericii de lemn, totalul lor ridicîndu-se în acest caz la cifra de aproximativ 300. La aceasta trebuie să adăugăm numărul celor dispăruți cu prilejul epidemiei de ciumă, care este și el de cel puțin 50, dacă nu cumva chiar mai mare. Rezultă astfel o cifră totală de minimum 350 de înhumați sau incinerăți și apoi înhumați într-un interval ce vom vedea că este de aproape 80 de ani.

Inventarul mormintelor, deși modest - lipsind cu desăvîrșire pozoabele și accesoriile vestimentare -, constă din 10 monede. Într-un număr de 6 morminte (M7, M31, M99, M108, M150 și M160) au fost descoperite în dreptul mînilor înhumaților cîte o monedă, iar în alte două morminte (M91 și M101) cîte două monede, în primul caz (M91) fiecare înhumat - fiindcă este vorba de un mormînt dublu - avînd în mîna o monedă, iar în cel de al doilea (M101) un singur înhumat deține două monede. Repartizarea monedelor este următoarea: un dinar emis între 1373-1382 de către Ludovic cel Mare (în M160); un gros emis între 1394-1399 de Stefan I (în M159); o jumătate de gros emis înainte de 1408 de Alexandru cel Bun (în M7); o jumătate de gros emis înainte de 1408 de Alexandru cel Bun (în M99); o jumătate de gros emis între 1409-1415 de către Alexandru cel Bun (în M108); un gros emis de Alexandru cel Bun și un alt gros emis într-o perioadă imediat următoare (1432-1437) domniei acestuia (în M101); o jumătate de gros emis de Alexandru cel Bun și un dinar emis între 1427-1437 de Sigismund de Luxemburg, ambele piese aflate într-un mormînt dublu (M91)<sup>4</sup>. De remarcat că 7 monede provin din 5 morminte aflate în interiorul bisericii, iar restul de 3 piese se aflau în tot atîtea morminte din exterior.

Disponînd de datele prețioase oferite de materialul numismatic amintit, cît și de o situație stratigrafică de excepție, întrucît ilustrează succesiunea nemijlocită a unor complexe arheologice ce beneficiază fiecare în parte de elemente de datare cu valoarea absolută, încadrarea cronologică a lăcașului de cult nu comportă dificultăți. Aminteam în rîndurile de mai sus că edificiul a fost construit pe locul în care anterior funcționase o locuință cu pivniță (L1), dezafectată ca urmare a unui incendiu, în anul 1359, în contextul unor evenimente ce au fost discutate cu un alt prilej<sup>5</sup>. Faptul că între nivelul de arsură ce marchează distrugerea locuinței I și amenajările ce țin de ridicarea lăcașului

de cult B<sub>1</sub> nu intervin alte depuneri arheologice ne permite să stabilim momentul edificării sale la o dată ulterioară anului 1359, foarte probabil în 1360.

Urmărind cronologia mormintelor din necropola B<sub>1</sub>, observăm că cele mai recente monede oferite de acestea sînt un dinar emis între 1427-1437 și un gros emis între 1432-1437, constatare ce ne determină să admitem că la o dată ulterioară anului 1432 un incendiu, cel de al doilea atestat la Baia de cercetările arheologice, pune capăt existenței primului lăcaș de cult. Observația că incendiul a cunoscut o mare amploare, distrugînd și o serie de locuințe din cuprinsul așezării<sup>6</sup>, coroborată cu știrile conținute de unele izvoare scrise ne ajută să precizăm data și împrejurările în care el a avut loc. Trebuie arătat de la bun început că nu poate fi vorba de evenimentele din noaptea de 14-15 decembrie 1467, cînd se știe că așezarea de la Baia a fost arsă<sup>7</sup>, întrucît la această dată biserica de zid exista, incendiul lăsîndu-și amprenta și asupra zidăriei acesteia. Rămîne de luat în considerare un eveniment anterior ridicării bisericii catolice de zid, petrecut la sfîrșitul deceniului 4 al sec. al XV-lea, așa după cum ne sugerează materialul numismatic aflat în unele locuințe incendiate, cît și în cele mai recente morminte amplasate în jurul bisericii de lemn. Apelînd la izvoarele scrise referitoare la Moldova în epoca luptelor pentru putere dintre urmașii lui Alexandru cel Bun, din relatările aflate în Letopisețul anonim al Moldovei ne reține în mod special atenția cea care menționează că "în anul 6947 (1439) noiembrie 28, au venit tătarii și au prădat pînă la Botoșani..."<sup>8</sup>. Aceste ample acțiuni de pradă întreprinse de tătari la răsărit de Carpați<sup>9</sup> credem a fi afectat și prospera așezare de la Baia în anul 1439, an care poate fi stabilit drept cel al incendiului - al doilea în existența așezării - și al dezafectării primului lăcaș de cult și, totodată, a unor locuințe de aici.

\*

\* \*

Parcurgînd datele oferite de cercetările arheologice efectuate în sectorul "Biserica catolică" constatăm că ele reprezintă în ansamblul lor mărturii - complexe de arhitectură civilă și ecleziastică, morminte și alte elemente de cultură materială - susceptibile a fi atribuite comunității urbane săsești cunoscută a se fi așezat alături de populația românească la Baia. Deși este vorba de un proces mai amplu - cel al colonizării elementelor germane în cuprinsul unor așezări de caracter urban sau în curs de urbanizare - ne propunem să descifrăm doar unele aspecte ce privesc așezarea coloniștilor la Baia, întrucît în acest caz dovezile puse la dispoziție de cercetările arheologice din ultimii 15 ani au îmbogățit simțitor datele oferite de izvoarele scrise și de monumentele de arhitectură.

Un prim aspect, și poate cel mai important - în funcție de care și celelalte vor putea fi mai lesne înțelese -, se referă la data la care

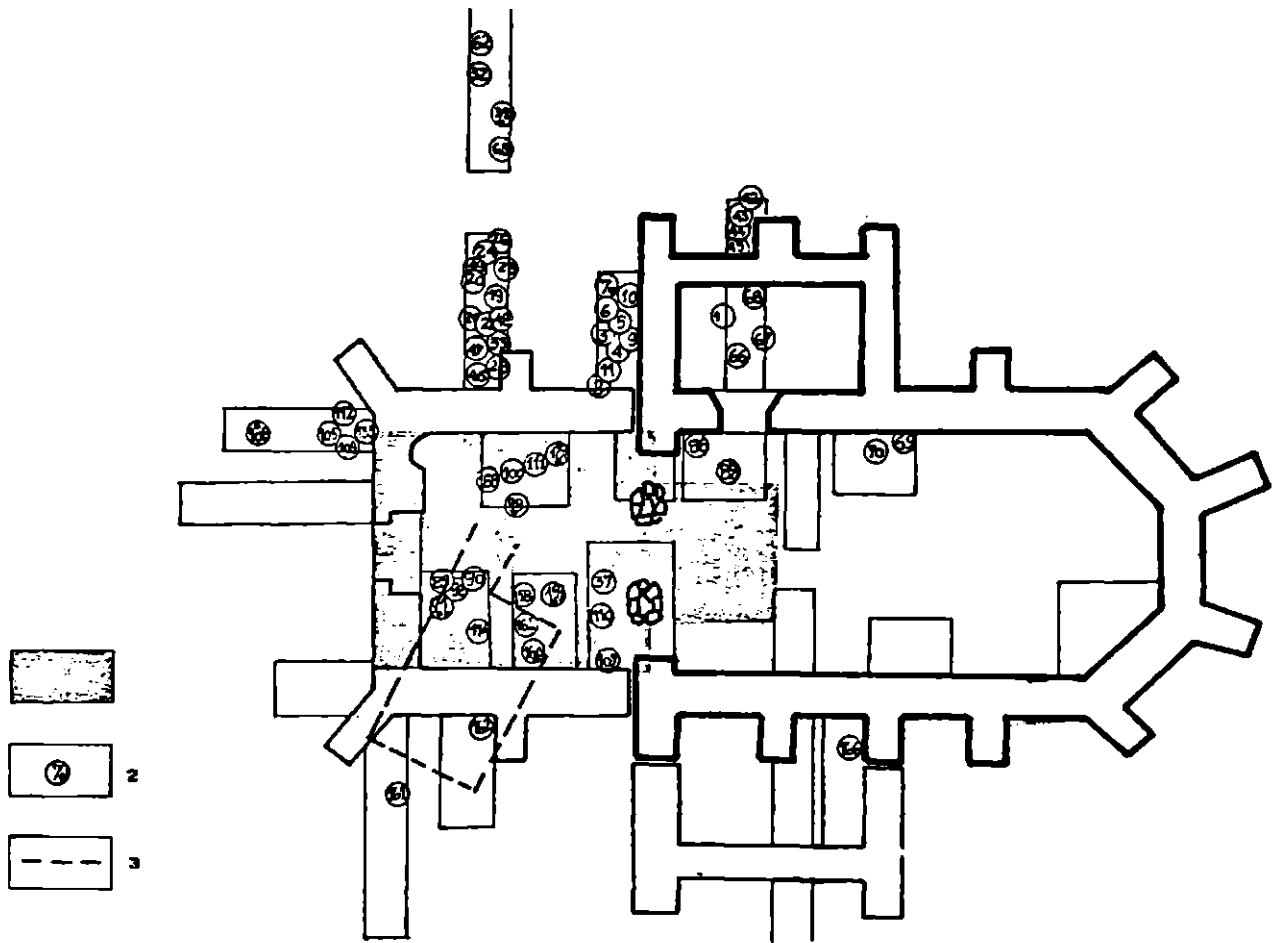


Fig.1 - Baia, biserica catolică - plan de situație: 1 - suprafața ocupată de biserica de lemn (B<sub>1</sub>); 2- morminte cu piese de inventar; 3 - traseul locuinței L<sub>1</sub>.

primele elemente etnice germane s-au stabilit la Baia. Deși pe marginea acestei probleme s-au purtat numeroase discuții, nu s-a putut ajunge la un consens unanim, unii autori fixând momentul la începutul sec. al XIII-lea, în cadrul unui curent general de colonizare<sup>10</sup>, alții opinând mai degrabă pentru primele decenii ale sec. al XIV-lea<sup>11</sup> sau în orice caz pentru o epocă anterioară constituirii statului feudal Moldova<sup>12</sup>. În sfârșit, o ultimă poziție, chiar dacă apreciază că elementul de colonizare nu poate fi admis înainte de a doua jumătate a sec. al XIV-lea - invocându-se în acest sens absența pentru epoca anterioară a materialului ceramic specific coloniștilor germani<sup>13</sup> - nu exclude ipoteza pătrunderii la Baia a unor elemente alogene, îndată după ce Dragoș a fost instalat aici ca voievod vasal al regelui Ludovic de Anjou<sup>14</sup>.

În ceea ce ne privește considerăm că există suficiente temeiuri să susținem că la Baia, cu puțin înainte de mijlocul sec. al XIV-lea, asistăm la începuturile unui proces de penetrare a coloniștilor de origine germană. Rămâne de văzut, însă, care sînt aceste temeiuri.

Primele dovezi materiale ce vin în sprijinul celor afirmate sînt reprezentate de unele fragmente ceramice, din specia cenușie fină, descoperite în umplutura locuinței L<sub>I</sub>, datată, după cum s-a văzut,<sup>15</sup> în prima jumătate a sec. al XIV-lea. Această categorie ceramică, atribuită îndeobște populației germane - prezența sa fiind semnalată nu numai în centrul și estul Germaniei, ci și în Cehoslovacia<sup>16</sup>, Polonia<sup>17</sup>, Transilvania de nord<sup>18</sup> și Moldova de nord<sup>19</sup> -, atestă prezența purtătorilor ei la Baia la o dată oricum anterioară mijlocului sec. al XIV-lea.

O altă mărturie, de primă importanță în stabilirea momentului așezării primilor coloniști la Baia, se regăsește în domeniul arhitecturii ecleziastice. Este vorba de sus-amintitele urme ale unui lăcaș de cult din lemn, edificiu ce precede biserica de zid a cărei apartenență la ritul catolic și la comunitatea coloniștilor germani din Baia nu poate fi pusă nicidecum sub semnul îndoielii. Succesiunea nemijlocită, în timp și spațiu, între cele două lăcașuri, precum și între necropolele<sup>20</sup> aferente lor, succesiune atestată de cercetările arheologice, constituie dovada de necontestat a faptului că și primul monument de cult - cel de lemn - este tot opera elementelor coloniste catolice germane. La rîndul lor, unele elemente de plan ale bisericii de lemn - ne referim la cele două baze de pilaștri amplasate la limita dintre navă și cor și care sugerează existența unui arc triumfal - indică și ele apartenența sa la același rit. Edificarea sa în jurul anului 1360 ne arată că, oricum, la această dată colectivitatea catolică de la Baia era suficient de numeroasă, dispunînd de acele posibilități strict necesare ridicării unui lăcaș de cult în măsură să-i satisfacă nevoile de viață spirituală. În aceste condiții este lesne de înțeles că acest act ctitoricesc nu ar fi fost posibil și nici necesar dacă, la o altă dată anterioară - oricum în prima jumătate a sec. al XIV-lea -, nu ar fi avut loc așezarea primelor elemente coloniste la Baia.

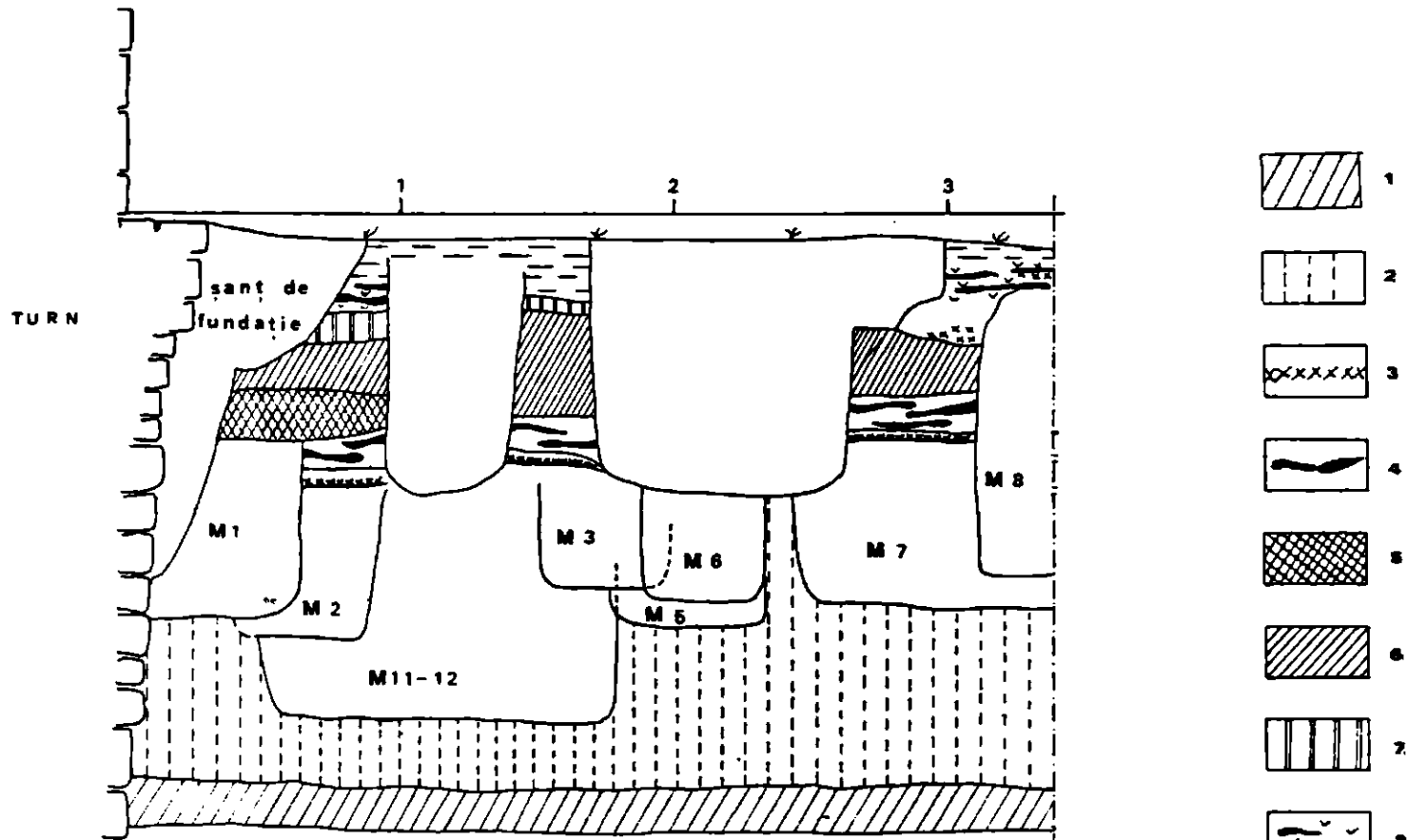


Fig.2 - Baia, biserica catolică. Profilul de vest al S<sub>g</sub>: 1 - argilă galbenă; 2 - argilă vineție; 3- arsură puternică; 4 - strat de mortar; - 5 sol brun închis; 6 - argilă galbenă; 7 - sol brun; 8 - strat de mortar; 9 - sol vegetal.

Tot elementelor alogene aparțin și unele complexe din domeniul arhitecturii civile și anume cele două locuințe cu pivnițe (L<sub>I</sub> și L<sub>II</sub>)<sup>21</sup>. Tehnica de construcție a pivnițelor - constând dintr-un cadru de lemn aflat la nivelul podelei, stâlpi verticali și o căptușeală din scânduri sau bърne despicate pe din două dispuse vertical - foarte rar întâlnită deocamdată, cel puțin în literatura de specialitate, nu pare să reflecte tradițiile locale<sup>22</sup> în materie de arhitectură, ci mai degrabă o modalitate constructivă aparținând unor elemente străine, venite foarte probabil din Transilvania. În acest sens, sugestii interesante cu privire la originea colectivității ce a realizat și beneficiat pentru început la Baia de o atare tehnică de construcție ne sînt oferite de un complex foarte asemănător descoperit de curînd la Sighișoara și datat în a doua jumătate a sec. al XIII-lea, primul și singurul, deocamdată, de acest fel cunoscut pentru începuturile civilizației urbane transilvănene<sup>23</sup>, chiar dacă nu va fi constituit la acea vreme, cel puțin pentru orașul amintit, un caz de excepție prin tehnica sa de construcție și prin dimensiuni<sup>24</sup>. O descoperire similară a fost făcută, tot în ultima vreme, la Curtea de Argeș, unde a fost cercetată o locuință cu pivniță databilă în a doua jumătate a sec. al XIV-lea<sup>25</sup>. Aceste aspecte concrete ale civilizației orășenești, constînd din prezența la răsărit și sud de Carpați, cît și în teritoriul intracarpatic a unor locuințe atît de asemănătoare sub raportul tehnicii de construcție, reflectă, în afară de relațiile firești existente între teritoriile românești în epoca de cristalizare a vieții urbane, și alte realități de ordin istoric, de felul celei privitoare la așezarea în unele localități extracarpaticе, între care și Baia, a unor coloniști germani în contextul unui fenomen mai larg pe care îl cunoaște răsăritul Europei.

O constatare, ce ni se pare a fi deosebit de importantă, se referă la împrejurarea că primul lăcaș de cult al coloniștilor suprapune nemijlocit urmele unei locuințe (L<sub>I</sub>) aparținînd unui orizont mai larg de complexe - din care face parte și L<sub>2</sub> - distruse de un incendiu. Dacă am admite că cele două locuințe (L<sub>I</sub> și L<sub>2</sub>) vor fi aparținut autohtonilor, ar însemna că "oaspeții" i-au dislocat, cel puțin în parte, pe localnicii din Baia. Or, această aserțiune vine în contradicție cu ceea ce se cunoaște în legătură cu fenomenul colonizării pe teritoriul României. Fiînd stabilit faptul că elementul colonist s-a așezat fără a afecta populația băstinașă<sup>26</sup>, avem toate motivele să credem că și așezarea de la Baia a evoluat inițial sub forma unor cartiere distincte, grupate în jurul monumentelor de cult ale celor două comunități. Cît privește cele mai vechi locuințe (L<sub>I</sub> și L<sub>2</sub>) descoperite în zona bisericii catolice, ele nu pot face parte decît din cea dintîi zonă parcelată aici de "oaspeți", a cărei compoziție urbanistică și întindere nu pot fi stabilite în actualul stadiu al cercetărilor. Ceea ce se poate descifra, totuși, este existența unui plan inițial de amplasare a locuințelor, plan ce va cunoaște ulterior unele restructurări. Astfel, L<sub>I</sub> și L<sub>2</sub> - dacă se are în vedere orientarea și amplasamentul gîrliciurilor - par a face

parte dintr-un șir de gospodării aparținând frontului de nord al unei artere principale, front care după primul incendiu se va deplasa spre nord în vederea eliberării spațiului necesar amplasării primului lăcaș de cult<sup>27</sup>. Incendiile următoare (cele din 1439 și 1467), prin amploarea lor, vor determina și ale ample acțiuni de refacere, în contextul cărora vor fi ridicate un nou lăcaș de cult, cu un program de arhitectură mai amplu, și o serie de locuințe dispuse pe un aliniament întrucâtva modificat. Dar toate aceste considerații vor putea beneficia de un suport material mai consistent abia odată cu valerificarea tuturor rezultatelor cercetărilor de la Baia.

În sfârșit, precizări de ordin cronologic referitoare la așezarea primilor coloniști la Baia se pot face mult mai lesne dacă se au în vedere cadrul politic intern și extern în care evoluează societatea românească de la răsărit de Carpați, în general, și așezarea amintită, în mod special, în prima jumătate a sec. al XIV-lea.

Este binecunoscut faptul că, odată cu invazia din primăvara anului 1241 a triburilor mongole în Europa și organizarea ulterioară a statului mongol în regiunile nord-pontice - denumit acum Hoarda de Aur - sub hanul Batu (1243-1255), istoria popoarelor din bazinul Dunării mijlocii și de Jos, dintre Marea Baltică și Marea Neagră, între care și cea a populației românești de la răsărit de Carpați, va fi determinată în bună măsură de dominația mongolă. Astfel a început ceea ce pe drept cuvânt a fost denumit "veacul stăpînirii tătare"<sup>28</sup>. În acest cadrul politic, chiar dacă pentru multă vreme elementul mongol nu-și va diminua presiunea la Dunărea de Jos, ținuturile românești vor beneficia, în schimbul obligației de a plăti tribut și a uneia de ordin militar, de o autonomie politică și de conducători proprii, împrejurare ce a contribuit la menținerea unei vieți politice a românilor. Autoritatea politică a Hoardei de Aur s-a exercitat însă în mod diferit la răsărit de Carpați, teritoriul sudic și sud-estic intrînd nemijlocit în componența sa, spre deosebire de cel de nord și de vest care, necunoscînd o stăpînire efectivă, va beneficia de un statut politic aparte, ce va permite conducătorilor săi să acționeze adeseori în conformitate cu propriile lor interese<sup>29</sup>. Dacă în nordul și vestul teritoriului est-carpatic, în a doua jumătate a sec. al XIII-lea vor fi existat alcătuirii social-politice de întindere mai mică, de felul cnezatelor de vale<sup>30</sup>, limitate la valea unor ape, odată cu începutul sec. al XIV-lea în același teritoriu societatea românească ajunge într-un stadiu superior de organizare politico-militară, cel al voievodatului - organism cu o mai întinsă autoritate teritorială. Un atare voievodat a ființat în partea de vest, ocupînd o bună parte din teritoriul dintre Siret și Carpații Orientali. Nucleul său unificator a fost fără îndoială cnezatul de pe valea Moldovei, Baia îndeplinind - cel puțin pentru o vreme - rolul de reședință voievodală<sup>31</sup>. Acest organism politico-militar, aliat și cu alte formațiuni românești, a fost în măsură să întrețină o permanentă situație conflictuală cu regaliata maghiară și să facă față cu succes

neobositelor tendințe de instaurare a dominației acesteia la răsărit de Carpați. S-a vorbit chiar, și credem că pe bună dreptate, de o "colaborare militară între români și tătari"<sup>32</sup>, explicată prin toleranța manifestată de mongoli față de românii ortodocși, cât și prin ostilitatea acestora în raport cu catolicismul și cu tendințele regatului maghiar de a-și impune dominația pe versanții răsăriteni ai Carpaților. Documentele atestă o stare de ostilitate cvasi-permanentă între regatul maghiar și Hoarda de Aur, în cadrul căreia inițiativa aparține acesteia din urmă până în vremea lui Ludovic cel Mare, când situația se schimbă radical. Sub numele de "schismatici", românii de la răsărit de Carpați sînt amintiți de documentele papale sau ale cancelariei maghiare într-o suită de acțiuni întreprinse alături de tătari împotriva regatului angevin<sup>33</sup>.

Începînd însă cu deceniul cinci al sec. al XIV-lea statutul politic al voievodatului din vestul Moldovei se modifică radical, evoluția sa înscriindu-se în alte coordonate. Declanșarea în 1340, la Halici, de către coaliția polono-ungară a ofensivei împotriva dominației Hoardei de Aur, amplă acțiune - desfășurată din teritoriile ruse apusene și lituaniene până în regiunea Dunării inferioare -, ce va cuprinde și spațiul est-carpatic, constituie cadrul extern ce explică mutațiile de ordin politic petrecute la răsărit de Carpați. Acțiunea hotărîtoare de la est de Carpați este precedată de consolidarea frontierei transilvănene prin reunirea, în octombrie 1344, a comitatelor Bistrița, Brașov și a regiunii secuilor de sub conducerea unuia și aceluiași demnitar - Andrei Lackffy<sup>34</sup>. După cum ne arată cronicarul Ioan de Tîrnave<sup>35</sup>, expediția de la răsărit de Carpați, condusă chiar de către Andrei Lackffy, se soldează în 1345<sup>36</sup> cu înfrîngerea căpeteniei tătarilor, Athlamos, și împingerea spre răsărit a acestora, cu excepția unei enclave din sud-estul viitoare Moldove, unde autoritatea lor va mai persista cîteva decenii. Victoria raportată are drept rezultat întemeierea unei mărci militare de graniță, organism politico-militar ce va fi menționat cîteva ani mai tîrziu de izvoarele scrise sub numele de "Țara Moldovei"<sup>37</sup> și ale cărei limite teritoriale par a coincide cu cele ale voievodatului pe care l-a întocmit. Departe încă de a se identifica cu teritoriul întregii Moldove<sup>38</sup>, recenta creație politico-militară condusă de Drăgoșești va sluji în tot cursul existenței sale interesele regalității maghiare la răsărit de Carpați, dependența sa strînsă față de regatul angevin îndeplinind-o de aspirațiile firești de libertate ale populației românești. Acestui fapt i se datorează de altfel și revolta din 1359 a acelor "plures Olachi rebellantes, a via debite fidelitatis deviantes"<sup>39</sup>, revoltă petrecută "în terre Moldauane"<sup>40</sup>, deci în cuprinsul mărcii militare conduse de Drăgoșești și înăbușită cu sprijinul unui alt exponent al politicii statului feudal maghiar, Dragoș din Giulești.

Ținînd cont de contextul politic schițat mai sus, precum și de caracteristicile așezării coloniștilor germani în răsărit<sup>41</sup> rămîne de stabilit în ce perioadă din prima jumătate a sec. al XIV-lea existau a-

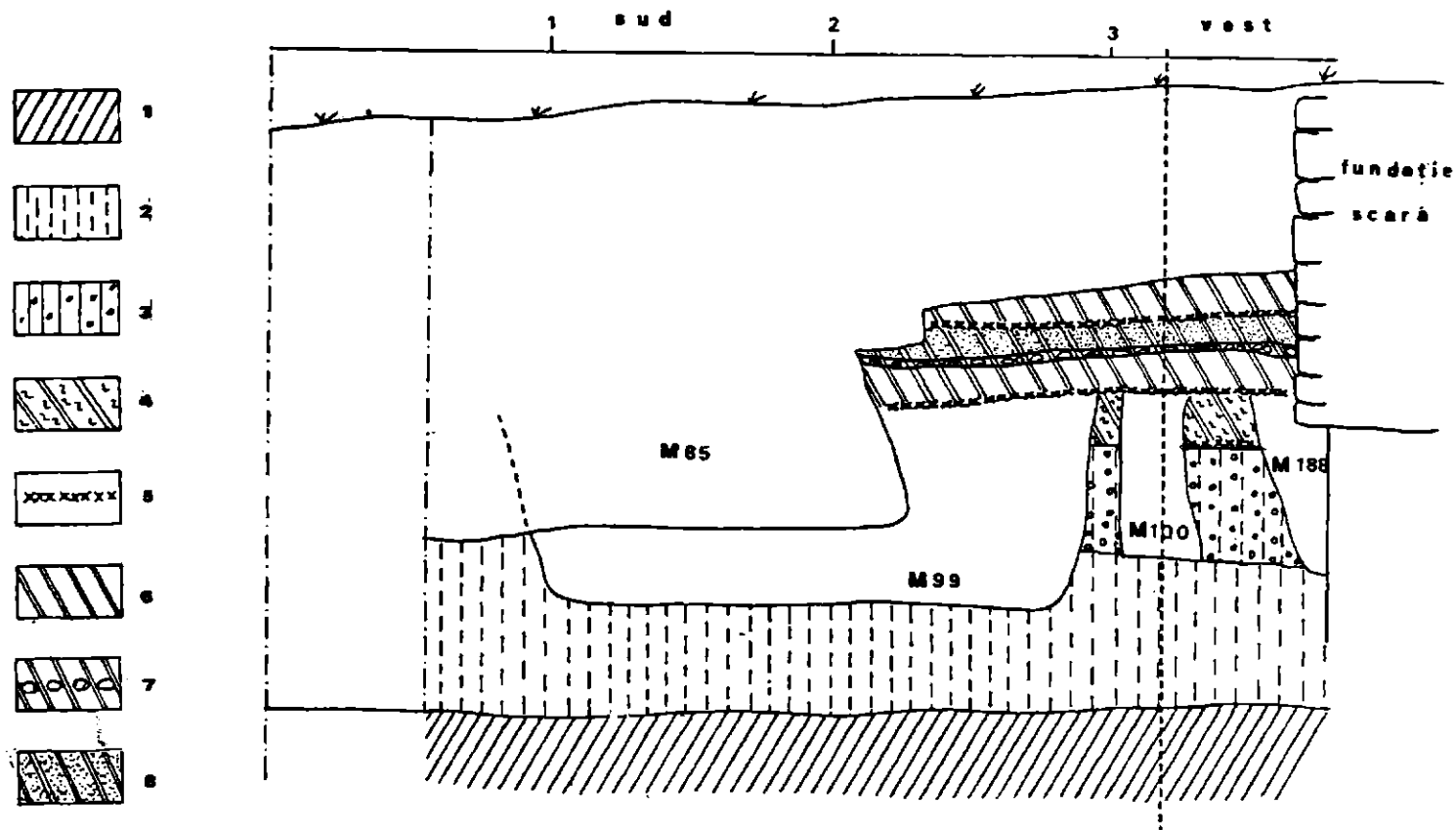


Fig.3 - Baia, biserica catolică. Profil de sud și de vest al S<sub>11</sub>: 1 - argilă galbenă; 2 - argilă vineție; 3 - sol brun afnat (nivel de funcționare al L<sub>1</sub>); 4 - strat de argilă rezultat din amenajările interioare ale capelei B<sub>1</sub>; 5 - arsură puternică; 6 - argilă galbenă; 7 - strat de prundiș; 8 - nisip.

cele condiții care să permită instalarea elementului alogen la Baia. Întrucât se cunoaște bine că imigrarea nu s-a desfășurat la voia împlinirii, coloniștii fiind întotdeauna "oaspeții" unei puteri politice în măsură să le garanteze privilegiile în schimbul unor obligații ce decurgeau din însăși interesele inițiatorului colonizării, în vremea în care Baia aparținea unui voievodat aflat în relații de vasalitate cu stăpânirea mongolă, iar teritoriul său constituia teatrul unor repetate conflicte ungaro-tătare, pare greu de admis că elementul colonist va fi fost tentat să se așeze aici. Odată, însă, cu primele succese ale maghiarilor la răsărit de Carpați și cu întemeierea mărcii de graniță al cărui suzeran suprem este Ludovic de Anjou apar și acele condiții ce vor permite așezarea primilor coloniști la Baia. Si chiar dacă, așa după cum s-a afirmat, în ansamblul ei colonizarea în zonele extracarpatiche nu a însemnat o expansiune pornită din Transilvania, în interesul regalității arpadiene sau angevine<sup>42</sup>, Baia și alte localități - între care poate fi amintită Tîrgu Neamț - din cuprinsul mărcii de graniță par să fi beneficiat de o situație aparte, așezarea coloniștilor în aceste locuri avînd loc concomitent sau succedînd imediat penetrației maghiare la răsărit de Carpați și desfășurîndu-se în interesul acesteia. Alăturîndu-se maramureșenilor, ce primesc sarcina organizării și conducerii noului organism politic est-carpatic, sașii de la Baia fac parte din rîndul primilor oaspeți așezați la răsărit de Carpați, rosturile lor inițiale fiind acelea de a întări pozițiile maghiare de aici, la care se adaugă, bineînțeles, și considerentele de ordin economic.

Evident că odată cu constituirea statului feudal Moldova, procesul de colonizare se va înscrie pe alte coordonate, fiind apreciat ca pozitiv și susținut în consecință de domnitorii români ce vor acorda coloniștilor o seamă de privilegii. Contribuind la dezvoltarea forțelor de producție, la extinderea schimburilor comerciale, la accelerarea procesului de urbanizare și totodată la menținerea unor legături firești între țările române, această populație se va identifica cu destinele țării<sup>43</sup>.

Descoperirea și încadrarea cronologică a urmelor primului lăcaș de cult ce a aparținut comunității coloniștilor sași de la Baia coroborată cu izvoarele scrise vin să elucideze, pe de altă parte, unele din contradicțiile<sup>44</sup> prezente în documentele papale cu privire la vechimea, numărul și hramul bisericilor catolice din cuprinsul acestei așezări.

Trebuie arătat că examenul atent al documentelor sec. XV-XVII a permis mai de mult și chiar în ultima vreme unor istorici să formuleze ipoteza funcționării unei biserici mai vechi cu hramul Sfintei Treimi<sup>45</sup> în suprafața în care va fi ridicat monumentul de zid închinat "Assumptioni Beatae Mariae". Cercetările arheologice vin să confirme această ipoteză, precizînd că lăcașul ce a precedat biserica gotică a fost ridicat din lemn și aceasta spre mijlocul secolului al XIV-lea. Astfel stînd lucrurile, în condițiile în care s-a demonstrat că marea biserică de zid a Sfintei Marii nu a fost ridicată înaintea anilor 1440, iar mănăstirea

franciscanilor - a cărei existență este precis stabilită pentru ultimul sfert al sec. al XIV-lea<sup>46</sup> - purta hramul "di San Pietro Apostolo"<sup>47</sup>, rezultă că vestigiile lăcașului recent descoperit prin cercetări arheologice pot fi lesne identificate cu cele ale amintitei "ecclesia ... sub vocabulo Sanctae Trinitates" ce urma să reprezinte la un moment dat și sediul noii episcopii catolice întemeiată în "Civitas Moldaviensis" la recomandările papei Ioan al XXIII-lea cuprinse în bula sa din 7 august 1413<sup>48</sup> adresată episcopului de Camenița.

Pentru aceeași identificare pledează și știrile cuprinse în notele unor călători străini care, spre mijlocul sec. al XVII-lea, în periplul lor prin Moldova vizitează și comunitatea catolicilor de la Baia. Alături de însemnări privind populația de rit apusean prezentă în așezare, se fac referiri complete la lăcașul său de cult, monument ce adăpostea printre cele cinci altare ale sale și pe cel închinat Sfintei Treimi.

Astfel, Pietro Diodato Bakšić, episcopul Sofiei, călătorind în Moldova în anul 1641, notează că cel de al patrulea altar al catedralei era "della Santissima Trinita"<sup>49</sup>. Doi ani mai târziu, în 1643, părintele Bartholomeo Basetti înserează în memoriile sale de călătorie știrea că biserica dispunea de "una capella dedicata alla Ss-ma Trinita, longa 8, larga quattro passi"<sup>50</sup>. O informație similară ne parvine de la Marco Bandini, care ne relatează că în 1647 cel de al patrulea altar al catedralei, aflat "in Capella ad meridiem templo", era închinat "in honorem SS Trinitatis"<sup>51</sup>.

Din relatările de mai sus se poate deduce că hramul bisericii de lemn ce funcționează între mijlocul sec. al XIV-lea și 1439 se transmite unuia din altarele noului lăcaș construit din zid, mai precis capelei de pe latura de sud.

Dacă până în anul 1413 biserica din lemn cu hramul Sf. Treime va îndeplini doar funcția de biserică parohială, odată cu această dată ea va deveni pentru o vreme și sediul episcopiei recent create la Baia ca urmare a intensificării acțiunilor de prozelitism catolic în Moldova în general și la Baia în special. Propaganda catolică, întreținută de misionari veniți fie din regatul maghiar, fie din cel polon, slujea intențiilor celor două regate vecine Moldovei. În acest sens trebuie înțelese încercările întreprinse, în anii 1332 și 1347, de către Carol Robert și respectiv Ludovic de Anjou pentru revitalizarea episcopiei Milcoviei<sup>52</sup>, cât și, mai ales, înființarea, cu sprijin polonez, a episcopiei de Siret în 1370-1371<sup>53</sup>. De altfel, însăși întemeierea episcopiei din Baia în 1413, această "nova plantatio orthodoxae fidei"<sup>54</sup>, se realizează la intervenția regelui Poloniei Vladislav I și a soției sale Ana de Cilli. Prin bula remisă la 7 august 1413<sup>55</sup> papa Ioan al XXIII-lea va însărcina pe episcopul de Camenița să verifice starea și însemnătatea orașului, urmând ca în cazul unor rezultate favorabile să transforme existența bisericii a Sf. Treimi în catedrală ("quod ipsa ecclesia in cathedralem erigatur") și să sfințească drept episcop pe Ioan de Riza, profesor al predicatorilor și vicar general al "Asociației peregrinilor". Situația se

dovedește a fi favorabilă, iar evenimentele urmează cursul indicat de către papă. Din acest moment, istoria bisericii Sf. Treime se confundă cu cea a Episcopiei catolice din Baia, al cărui sediu va fi pentru un sfert de veac, pînă la înlocuirea ei cu un lăcaș de zid.

În legătură cu episcopia nou constituită, ni se pare interesant de subliniat că episcopii de Baia, așa cum îi cunoaștem din documente - spre deosebire de cei de Siret sau de Bacău<sup>56</sup>, care de cele mai multe ori purtau acest titlu doar onorific fără a rezida efectiv în orașele de reședință și fără a păstori comunitatea încredințată lor - sînt prezenți permanent, pînă în sec. al XVI-lea, atît timp cît va fiînța această instituție, în eparhia lor, servind interesele episcopiei și ale enoriașilor<sup>57</sup>. Primii episcopi ai Băii, Ioan de Riza și Petru Csipser, care vor sluji în biserica Sfintei Treimi, desfășoară o activitate susținută în special pe linia limitării intervențiilor călugărilor minorii din conventul franciscan învecinat. Îndeplinirea unor servicii religioase, precum și administrarea bunurilor unor dioceze sau parohii aflate sub jurisdicția episcopiei de către franciscani, la care se adaugă moravurile discutabile ale acestor călugări, aduceu importante prejudicii materiale și morale înaltei instituții ecleziastice de la Baia și confesiunii catolice în genere. În acest sens Ioan de Riza, la 1 iulie 1420, și Petru Csipser, la 2 iulie 1438 și la 28 noiembrie 1452, se adresau papalității plîngîndu-se de starea materială precară a instituției pe care o păstorieau, solicitînd în repetate rînduri intervenții ferme împotriva călugărilor minorii ce le subminau autoritatea și prestigiul<sup>58</sup>. Veniturile reduse ale episcopiei "qui summam septuaginta flor valorem annum non excedunt habeat"<sup>59</sup> se întrevăd și din împrejurarea ce face ca mai mult de un sfert de veac să nu-i stea în putință construirea unui sediu adecvat. Aceasta explică de ce înlocuirea lăcașului de lemn cu catedrala de zid se leagă mai puțin de inițiativa autorității episcopale și mai mult de cea a comunității alogene de la Baia.

Împrejurările ce vor determina ridicarea catedralei de zid au ca punct de plecare dezafectarea bisericii de lemn produsă, după cum am văzut, la o dată ulterioară anului 1432, foarte probabil în timpul atacului tătarilor din anul 1439 ce va pune capăt și existenței mănăstirii franciscane. În aceste condiții se naște acea stare de spirit favorabilă efortului material colectiv pentru susținerea lucrărilor de construcție a unui lăcaș de cult fastuos care să ilustreze bunăstarea și ambițiile unei comunități în plină afirmare.

#### N O T E

- 1 Lia Bătrîna și Adrian Bătrîna, Contribuții arheologice cu privire la așezarea de la Baia în epoca anterioară întemeierii statului feudal Moldova, în SCIVA, 4, 1980, p.599-613.
- 2 Pentru a nu se confunda locuințele descoperite de noi cu cele cerce-

- tate de colectivul ieșean în sectorul "Parc", la vest de biserica catolică (vezi Eugenia Neamțu, V.Neamțu și Stela Cheptea, Orașul medieval Baia în sec.XIV-XVII, Iași, 1980), am procedat la o modificare a sistemului de numerotare, L<sub>1</sub> din sectorul "Biserica catolică" devenind L<sub>1</sub>.
- 3 Intre stratul de argilă și turn nu există nici o legătură, întrucât cel dintâi se află la o adâncime de 1,20 m față de nivelul de construcție al turnului.
  - 4 Identificarea monedelor a fost făcută cu ajutorul cercetătoarei Elena Isăcescu, căreia îi aducem și cu acest prilej mulțumirile noastre.
  - 5 Lia Bătrîna și Adrian Bătrîna, op.cit., p.611-612.
  - 6 O locuință descoperită de noi (L<sub>II</sub>) alături de cea (L<sub>4</sub>) identificată de cercetătorii ieșeni (E.Neamțu și colaboratori, op.cit., p.25-27) pare a-și fi încetat existența în deceniul 4 al secolului al XV-lea așa după cum ne indică materialul numismatic.
  - 7 Grigore Ureche, Letopisețul Țării Moldovei, ed.P.P.Panaitescu, București, 1955, p.85; Cronicile slavo-române din sec.XV-XVI publicate de Ioan Bogdan, ed.P.P.Panaitescu, București, 1959, p.16.
  - 8 Ion Bogdan, op.cit., ediția citată, p.7 și 15.
  - 9 Cercetările arheologice au arătat că fortificația urbană de la Siret - realizată dintr-un șanț de apărare și o palisadă de lemn - este dezafectată, împreună cu alte locuințe, tot ca urmare a unui incendiu petrecut în deceniul 4 al sec.al XV-lea (vezi Lucian Chițescu, Cercetările arheologice din orașul Siret, în "Revista muzeelor și monumentelor", 3, 1975, p.53). În ceea ce ne privește considerăm că și aceste distrugerii pot fi puse tot pe seama raidurilor întreprinse de tătari în 1439.
  - 10 N.Iorga Istoria comerțului românesc, I, București, 1925, p.78; C.C.Giurescu, Tîrguri sau orașe și cetăți moldovene. Din secolul al X-lea pînă la mijlocul secolului al XVI-lea, București, 1967, p.185; N.Grigoraș, Românii la est de Carpați și organizarea lor pînă la întemeierea statului românesc al Moldovei, în "Cercetări istorice", Iași, 8, 1977, p.280.
  - 11 D.Ciurea, Noi contribuții la istoricul orașului Baia, în SCS, Iași, 3-4, 1955, p.33; R.Șt.Ciobanu, A.Cioacă, Vechimea orașului Baia, în Muzeul național, II, București, 1975, p.374, nota 59; V.Spinei, Moldova în secolele XI-XIV, București, 1982, p.199.
  - 12 M.D.Matei, Contribuții arheologice la istoria orașului Suceava, București, 1963, p.47-48.
  - 13 E.Neamțu, V.Neamțu și S.Cheptea, Inceputurile orașului Baia în lumina datelor arheologice, în "Analele științifice ale Universității «Al.I.Cuza»", Iași, t.19, istorie, 2, 1973, p.173-174; idem, Orașul medieval Baia..., p.53, nota 45; idem, Contribuții la problema urbanizării așezării de la Baia în secolul al XIV-lea, în "Anuarul Institutului de Istorie și Arheologie «A.D.Xenopol»", Iași, t. 16, 1979, p.297.

- 14 Idem, Oraşul medieval Baia ..., p.153.
- 15 L.Bătrâna și A.Bătrâna, op.cit., p.604 și 609-610.
- 16 K.Reichertova, Príspevek k datování středoveke keramiky v Čechách, în PA, XLVII, 4, 1956; B.Polla, Historicko-archeologický výskum středovekej zaniknutej osadi na Spiši, în "Archeologické rozhledy", 4, 1956; Antonin Hejna, Archeologický výskum a počátky sídlištního vývoje Chebu a Chebska, în PA, 1, 1967.
- 17 Jerzy Kruppé, Garncarstwo warszawskie w wiekach XIV i XV, Wrocław, 1967; R.Rogasz, Badania archeologiczne na zamku w Złocińcu, în "Materialy zachodnopomorskie", XIII, Szczecin, 1967.
- 18 Thomas Nägler, Așezarea sașilor în Transilvania, București, 1981, p.43, 113-114.
- 19 M.D.Matei, Die graue Keramik von Suceava und einige archäologische Probleme des 14.und 15. Jahrhunderts in der Moldau, în "Dacia", N.S., vol.VI, 1962, p.357-386; idem, Contribuții arheologice la istoria oraşului Suceava, p.131-160; L.Chițescu, Probleme istorice în legătură cu fortificația mușatină și așezarea orășenească de la Roman, în SMIM, 1, 1968; Al.Rădulescu, Die Keramik von Siret (14.Jh.) zur Archäologischen Erforschung der moldauischen mittelalterlichen Stadt, în "Dacia", N.S., 16, 1972, p.225-242.
- 20 Nu lipsită de importanță, în atribuirea etnică a cimitirului ce a funcționat în jurul celor două lăcașuri de cult, este constatarea că inventarul mormintelor este sărac, situație considerată a fi specifică cimitirelor săsești (vezi Mariana Dumitrache, Cetatea sătească din Drăușeni, jud.Brașov, ansamblu de arhitectură medievală. Cercetări arheologice 1973-1977, în Cercetări arheologice, III, Muzeul Național de Istorie, București, 1979, p.194, nota 46).
- 21 Deși L<sub>2</sub> a fost socotită de descoperitorii săi drept o locuință semingropată (E.Neamțu, V.Neamțu și S.Cheptea, Oraşul medieval Baia ..., p.21), în ceea ce ne privește apreciem că, mai degrabă, este vorba de un tip de locuință cu pivniță, absența urmelor vreunui sistem de încălzire la nivelul podelei pledând pentru o atare interpretare.
- 22 Manifestăm serioase rezerve în legătură cu opinia potrivit căreia "în domeniul... arhitecturii laice (de la Baia - n.n.) - pentru care L<sub>2</sub> din sectorul Parc reprezintă un punct de reper - se reflectă cât se poate de clar tradițiile locale" (vezi E.Neamțu, V.Neamțu și S.Cheptea, op.cit., p.152). În acest sens credem că trebuie avut în vedere faptul că arhitectura sec.al XIV-lea de la Baia nu arată a fi fost modestă și nici nu prezintă trăsături asemănătoare cu cea contemporană din mediul rural.
- 23 Este vorba de descoperirea urmelor unei case de lemn, cu pivnița căptușită cu scânduri dispuse vertical și compartimentată prin intermediul unui perete realizat tot din scânduri îngropate pe verticală în sol (cf. Radu Popa și Gh.Baltag, Documente de cultură ma-

- teriali orășenească în Transilvania din a doua jumătate a secolului al XIII-lea, în SCIVA, 1, 1980, p.33-52).
- 24 Ibidem, p.49.
- 25 Avem de-a face cu urmele unei locuințe tot din lemn, cu pivnița căptușită cu trunchiuri despicate dispuse vertical (cf. Lia Bătrfna și Adrian Bătrfna, Cercetări arheologice efectuate în anul 1979 în cuprinsul așezării Curtea de Argeș, jud. Argeș, în Cercetări arheologice, IV, Muzeul Național de Istorie, București, 1981, p.153.
- 26 Thomas Năgler, Opinii privind condițiile și rezultatele colonizării germane în teritoriile românești, în secolele XII-XIV, în SCIVA, 4, 1979, p.568.
- 27 De obicei biserica era amplasată în fața frontului inițial ( cf. Paul Niedernaier, Dezvoltarea urbanistică și arhitectonică a unor orașe transilvănene din secolul al XII-lea până în secolul al XVI-lea, în Studii de istorie a naționalităților conlocuitoare din România și a înfrățirii lor cu națiunea română, vol.I, București, 1967, p.143).
- 28 Ștefan S.Gorovei, Indreptări cronologice la istoria Moldovei din veacul al XIV-lea, în AIIAI, X, 1973, Iași, p.100.
- 29 În acest sens a se vedea remarcabila exegeză a cercetătorului ieșan Victor Spinei, Moldova în secolele XI-XIV, p.164 și urm.
- 30 R.Popa, Premizele cristalizării vieții statale românești, în Constituirea statelor feudale românești, București, 1980, p.38.
- 31 C.Cihodaru, Constituirea statului feudal moldovenesc și lupta pentru realizarea independenței lui, în SCS, Iași, XI, 1960, 1, p.63-64; idem, Observații cu privire la procesul de formare și de consolidare a statului feudal Moldova în sec. XI-XIV (II), în AIIAI, XVII, 1980, p.126-127; N.Grigoraș, Despre orașul moldovenesc în epoca de formare a statului feudal, în SCS, Iași, XI, 1960, 1, p.88-89; Șt. S.Gorovei, Dragoș și Bogdan "întemeietorii Moldovei", București, 1973, p.86; M.D.Matei, Premisele formării orașului medieval Suceava și rolul așezării până la mijlocul secolului al XIV-lea, în SCIVA, 28, 1977, 1, p.83, nota 52; E.Neamțu, V. Neamțu și S.Cheptea, op.cit., p.151 și 154.
- 32 N.Iorga, Momente istorice, în AARMSI, s.III, t.VII (1926), nr.4, p.3.
- 33 DIR, C, veac.XI-XIII, vol.I, nr.277; veac.XIII, vol.II, p.11-13, 78, 133, 331, 354; veac.XIV, vol.I, p.233; veac.XIV, p.159; veac XIV, vol.III, p.499.
- 34 S.Papacostea, Triumful luptei pentru neafrnare; întemeierea Moldovei și consolidarea statelor feudale românești, în Constituirea statelor ..., p.170, nota 21.
- 35 Scriptores rerum Hungaricarum veteres et genuini, ed.I.G. Schwandtner, I, Vindobonae, 1746, p.176.
- 36 Poziția fragmentului din textul cronicii permite plasarea evenimentului în anii 1344-1345 (cf. Șt. S.Gorovei, Indreptări cronologice... p.104).

- 37 Termenul apare sub forma de "terra Moldauana" în 1360 (DRH, D, vol. I, p. 76).
- 38 Șt. Ștefănescu, Demografia, dimensiune a istoriei, 1974, p. 37; C. Cîhodaru, Constituirea statului feudal moldovenesc..., p. 72.
- 39 DRH, D, vol. I, p. 76.
- 40 Ibidem.
- 41 În acest sens a se vedea Thomas Năgler, Așezarea sașilor în Transilvania, București, 1981, p. 53-93.
- 42 Thomas Năgler, Opinii ..., p. 569; idem, Așezarea sașilor în Transilvania, p. 212-213.
- 43 Thomas Năgler, Așezarea sașilor în Transilvania și aportul lor la dezvoltarea societății feudale românești, în Studii de istorie a naționalității germane și a înfrățirii ei cu națiunea română, vol. I, București, 1976, p. 113-114.
- 44 Contradicțiile au fost remarcate în mod special de George Popovici (Anul de la martie în Moldova, în "Convorbiri literare", XXXIX, București, 1905, nr. 3, p. 210), C. Auner (Episcopia de Baia, în "Revista catolică", IV, 1915, p. 93-101), P. P. Panaitescu (Alexandru cel Bun. La 500 de ani de la moartea lui, București, 1932, p. 47-49), Hugo Weczerka (Das mittelalterliche und frühneuzeitliche Deutschtum im Fürstentum Moldau von seinen Anfängen bis zu seinem Untergang <13-18 Jh.>, München, 1960, p. 76-78) și Rada Teodoru (Vechele biserici din Baia, în SCIA, seria Artă plastică, 2, 1973, p. 246-248).
- 45 C. Auner, op. cit., p. 101 și 126; Rada Teodoru, op. cit., p. 247.
- 46 Pe baza știrilor inserate într-un izvor franciscan, care menționează în rândul custodiilor ce țin de vicariatul Rusiei și pe cea din Moldavia-Baia (cf. Provinciale ordinis fratrum vestustissimum, în "Bullarium Franciscanum", V, ed. C. Eubel, Roma, 1898, p. 602), studii mai vechi apreciază că întemeierea conventului franciscan de la Baia s-ar fi produs în anul 1345 (v. Gh. I. Moiescu, Catolicismul în Moldova până la 1400, București, 1940, p. 87; Ștefan Pascu, Contribuții documentare la istoria românilor în secolele XIII-XIV, în AIIN, Cluj-Sibiu, X, 1944, p. 44; P. P. Panaitescu ș.a., Viața feudală în Țara Românească și Moldova (sec. XIV-XVII), București, 1957, p. 413; C. C. Giurescu, op. cit., p. 188; Rada Teodoru, op. cit., p. 246). De curând, la o nouă analiză critică a izvorului, s-a dovedit că știrea este mai tîrzie, aparținînd sfîrșitului de secol XIV (Cf. Victor Spinei, op. cit., p. 239). Oricum, custodia franciscană ființa la Baia în anul 1387, din moment ce la 8 aprilie Nicolae Mehlsack, cunoscut încă din 1370 ca provincial-vicar al Ruteniei, apare într-un document drept "custos Moldaviensis" (Cf. Wl. Abraham, Powstanie organizacyi kosciola lacinskiego na Rusi, 1, Liov, 1904, p. 381, anexa XIII). Este foarte probabil ca mănăstirea, ce purta hramul Sf. Petru și Pavel, să fi fost întemeiată în 1377, așa după cum Ștefan Pascu (op. cit., p. 291-310) propunea într-un stu-

- diu mai vechi. Această datare propusă pentru întemeierea conventului franciscan ni se pare mult mai firească dacă se are în vedere faptul că o mănăstire de acest fel nu fși avea rostul decât acolo unde era prezentă și o comunitate catolică bine constituită, așa cum era cea de la Baia în a doua jumătate a sec. al XIV-lea.
- 47 Gh. Vinulescu, Pietro Diodato e la sua relazione sulla Moldavia (1641), în Diplomatarium italicum, IV, 1939, p.117.
  - 48 K. Eubel, Zur Errichtung des episcopatus Moldaviensis, în "Römische Quartalschrift", XVII, 1903, p.188-189; R. Rosetti, Despre unguri și episcopiile catolice din Moldova, în AARMSI, s.II, t. XXVII, București, 1905, p.56-58.
  - 49 Gh. Vinulescu, op.cit., p.116.
  - 50 G. Călinescu, Altre notizie sui missionari catholici nei Paesi Romeni, în Diplomatarium Italicum, II, 1930, p.347.
  - 51 Codex Bandinius, ed. V.A. Urechia, în AARMSI, s.II, t. XVI, București, 1895, p.91.
  - 52 Gh. I. Moisescu, op.cit., p.31 și urm.
  - 53 Ibidem, p.67 și urm.
  - 54 R. Rosetti, op.cit., p.60, nota 2 b.
  - 55 Ibidem.
  - 56 Ibidem, p.51-55.
  - 57 De altfel, chiar demersurile pentru desfacerea căsătoriei dintre Ringaila "devotissima filia ... ducissa minoris Walachiae" și "Alexander, dux Graecorum" au fost întreprinse, pe lângă papa Martin al V-lea, de către Ioan de Riza, primul episcop al Băii, prin suplica purtând data de 1 iulie 1420 (cf. Ibidem, p.60).
  - 58 Ibidem, p.60-65.
  - 59 Ibidem, p.65.

## EINIGE BETRACHTUNGEN ÜBER DIE ANSIEDLUNG DER SACHSEN IN BAIJA, IM LICHT DER ERGEBNISSE DER ARCHÄOLOGISCHEN FORSCHUNGEN

### Zusammenfassung

In der weiteren Vorführung der Ergebnisse der archäologischen Forschungen im Bereich der katholischen Kirche von Baia, werden die Spuren der Kultstätte (B-1) der ersten, in Baia angesiedelten Kolonisten beschrieben. Die zwischen 1360 und 1439 vorgeschlagene chronologische Einordnung, stützt sich auf die zehn Münzfunde, der in und ausserhalb der Kirche angelegten Gräber. Die Zerstörung der Kirche wurde von einem gewaltigen Brand verursacht, der auch weitere Wohnungen verbrannte. Dieser Umstand koroboriert mit den Nachrichten der schriftlichen Quellen, trugen zur genauen Präzisierung des Datums und Umstandes bei, an dem die Kultstätte verlassen worden ist.

Die Analyse der archäologischen Fundgattungen, zusammen mit dem Studium des inneren und äusseren Entwicklungsrahmen der rumänischen Gesellschaft östlich der Karpathen, führten zu einigen chronologischen Beobachtungen über die Ansiedlung der ersten Kolonisten in Baia. Die Verfasser sind der Ansicht, dass als Baia einem Fürstentum angehörte, der in Lehnbeziehungen mit dem Mongolenstaat nicht befand und sein Gebiet der Ziel zahlreicher ungarisch-tatarischer Kriegszüge darstellte, man sehr schwierig an eine Ansiedlung von Kolonisten denken kann. Erst nach den ersten Erfolge der Ungarn östlich der Karpathen, wird die Grenzmarke geründet und es tauchen jene Bedingungen auf, die eine Ansiedlung der ersten Kolonisten in Baia Gestatten.

## VERZEICHNIS DER ABBILDUNGEN

- Abb.1.- Baia, die katholische Kirche-Grabungsplan: 1. Die Oberfläche die von der Holzkirche (B-1) eingenommen wird; 2. Gräber mit Beigaben; 3. Grundriss der Wohnung L-1.
- Abb.2.- Baia, die katholische Kirche. Westschnitt von S. 8: 1. Gelbe Tonschicht; 2. bläuliche Tonschicht; 3. starke Brandschicht; 4. Mörtelschicht; 5. braune Erdschicht; 6. gelbe Tonschicht; 7. braune Erdschicht; 8. Mörtelschicht; 9. Humusschicht.
- Abb.3.- Baia, die katholische Kirche. Süd- und südwestschnitt von S.-11: 1. gelbe Tonschicht; 2. bläuliche Tonschicht; 3. braune lockere Erdschicht (funktionierungsschicht von L-1); 4. Tonschicht die durch die inneren Umgestaltungen der Kapelle B-1 entstanden ist; 5. starke Brandschicht; 6. gelbe Erdschicht; 7. Geröllsteinschicht; 8. Sandschicht.